



Varmt välkomna!

KTH ROYAL INSTITUTE
OF TECHNOLOGY

Skolkollegium fredagen den 23 september



PhD Day 2016 Vinnare av postertävlingen



Mikael Östling, professor i i fasta tillståndets elektronik, föreslås som ny prorektor vid KTH.



Agenda:

- Xun Wang, Yingfang He presenterar CSC-information
- Catharina Silfverbrand Lindh om skolans miljöarbete
- Remissvar Utredning KTH:s programstruktur
- Satsningar i Verksamhetsuppdrag 2017
- Skolans ekonomi



Agenda:

- Yingfang He presenterar CSC-information
- Catharina Silfverbrand Lindh om skolans miljöarbete
- Remissvar Utredning KTH:s programstruktur
- Satsningar i Verksamhetsuppdrag 2017
- Skolans ekonomi



Utredning kring KTH:s programstruktur på grundnivå och avancerad nivå (Anders Axelsson Björn Marklund).

Utredningen är väl underbyggd och ger ett balanserat intryck. En viktig slutsats är att en KTH gemensam strategi för utbildningens struktur, som sedan konsekvent genomförs, skulle stärka KTH:s ställning som Sveriges största ingenjörsutbildare.



Utredaren tar upp att mångfalden av utbildningar inom ingenjörspessionen är besvärande ur flera aspekter t ex otydlighet gentemot gymnasister och avnämare.

Ett förslag som tas upp i utredningen är ett gemensamt utbildningsprogram för Teknisk kemi och Bioteknik. Här finns många fördelar med samläsning under de första åren och att erbjuda specialiserings möjligheter senare i utbildningen. Det handlar om att bättre använda de begränsade grundutbildningsresurserna och då speciellt för en utbildning med stor del av laborativt inslag.



Vi delar uppfattningen att KTH bör behålla den behörighetsgivande förutbildningen (tekniskt basår) och även att man genom fördelning av garantiplatser försöker styra över en högre andel av basårsstudenterna till högskoleingenjörsprogrammen. Ett mindre antal garantiplatser bör dock behållas även på civilingenjörsprogram med högt söktryck.

KTH bör verka för att staten åter inför särskilda medel för att finansiera basåret så att man inte behöver väga basår mot ingenjörsprogram. Basåret är en del av samhällets försök att få fler att läsa naturvetenskap och teknik och breddar rekryteringen till våra ingenjörsprogram.



Fort-och vidareutbildning för yrkesverksamma ingenjörer är något som KTH bör kunna erbjuda sina alumner. Idag är den verksamheten kraftigt nedskuren till förmån för programutbildning. KTH bör söka former och finansiering för vidareutbildning på annat sätt än uppdragsutbildning.



Agenda:

- Yingfang He presenterar CSC-information
- Catharina Silfverbrand Lindh om skolans miljöarbete
- Remissvar Utredning KTH:s programstruktur
- **Satsningar i Verksamhetsuppdrag 2017**
- **Skolans ekonomi**



Planeringsförutsättningar för 2017

	2017	2016
LKP	51,15%(prel))	51,15%
Lönerevision	2,50%(2015)	2,75%(2014)
PLO	1,5%	1,6%
Frigjorda riktade medel	ca 45 mnkr	ca 45 mnkr



Satsningarna med frigjorda medel inom forskning och forskarutbildning ska främst avse forskningsinfrastruktur, fakultetsutveckling och tvärvetenskapliga, gärna skolövergripande initiativ.



Typ av äskande: Nya anställningar

1. Biträdande lektor Kemiteknik med inriktning mot emissionsminimering

Tjänsten kan dels kopplas till satsningen på en skolgemensam plattform för studier av molekyler och material vid gränsskikt (2MILab), dels till satsningar på förbränningsmotorteknik vid ITM-skolan.

2. Biträdande lektor Polymer Material

3. Biträdande lektor Biomolekylära processer vid gränsskikt

Tjänsten kan direkt kopplas till satsningen på en skolgemensam plattform för studier av molekyler och material vid gränsskikt (2MILab) och det finns goda möjligheter till forskningssamarbeten inom och utom skolan.

Forskningsinfrastruktur

I RAE 2012 påpekades vikten av att CHE-skolan fortsätter att utveckla skolans starka ställning när det gäller avancerande kemiska analyser. Satsningen på en skolgemensam plattform för studier av molekyler och material vid gränsskikt (2MILab) kommer att täcka in våra styrkeområden: energi, material och molekyler och spänner över hela CHE-skolan men även andra skolor på KTH som ITM-skolan.

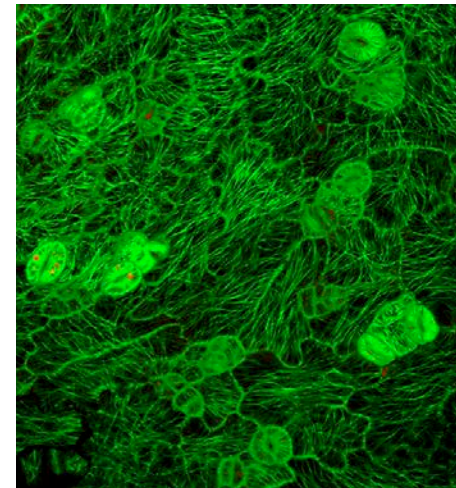
1. Typ av äskande: Infrastruktur – **Konfokalmikroskop för fluorescens och Raman**

Löptid: 5 år

Totalt belopp: 3 mnkr

Vid tjänst, omfattning:

Eventuell annan finansiering:





Typ av äskande: Centrumbildningar – Wallenberg Wood Science Center
Löptid: 2017-2018
Totalt belopp: 4 MSEK
Vid tjänst, omfattning:
Eventuell annan finansiering: KAW 50 MSEK/år + CHE 1 MSEK/år + FPT 1 MSEK/år

Typ av äskande: Centrumbildningar - Svenskt Förgasningscentrum SFC
Löptid: 2017-2020
Totalt belopp: 6 MSEK
Vid tjänst, omfattning:
Eventuell annan finansiering:

Typ av äskande: "Center for Molecular Devices (CMD)"
Löptid: 2017-2018
Totalt belopp: 2 MSEK
Vid tjänst, omfattning:
Eventuell annan finansiering:



Kommentarer GRU

I tidigare Verksamhetsuppdrag har skolan för Kemivetenskap äskat medel för att stärka den experimentella studiemiljön på CHE skolan genom anpassning av skolans lokaler i anslutning till de nyrenoverade kurslaboratorierna med grupparbetsrum där studenterna nu kan driva projektarbeten.

Till kurslaboratorierna har vi också knutit ny utrustning avsedd för områdena kemi, energi och material. En ökad integrering av laborativ verksamhet i projektbaserade kurser har därmed uppnåtts. Utvärdering har visat att detta är mycket positivt men att utbildning inom kemi med laborativa inslag kostar betydligt mer än HST/HPR-tilldelningen. För 2017 äskar vi för en förstärkning av CHE:s labbstöd om 1 MSEK.



Agenda:

- Yingfang He presenterar CSC-information
- Catharina Silfverbrand Lindh om skolans miljöarbete
- Remissvar Utredning KTH:s programstruktur
- Satsningar i Verksamhetsuppdrag 2017
- Skolans ekonomi



Utfall VT 2016

Enligt förslaget i budgeten för 2016. För ytterligare detaljer, se budgeten.

Belopp (Tkr)		ABE	BIO	CHE	CSC	ECE	EES	ICT	ITM	SCI	STH	UF	UF2	FTG
(R1) Intäkter	(R1B) GRU-anslag	-133 165	-10 750	-33 469	-58 778	-10 052	-25 367	-42 451	-134 247	-123 156	-40 241	88 426	1 392	-521 857
	(R1D) FoFu-anslag	-70 704	-62 441	-52 997	-55 300	-5 486	-69 748	-55 571	-66 096	-108 657	-18 763	-17 187	155 584	-427 365
	(R1F) Bidrag fr externa finansiärer	-99 892	-93 477	-80 161	-74 332	-4 575	-89 560	-59 082	-85 887	-139 970	-29 565	-59 187	0	-815 687
	(R1H) Uppdrag fr externa finansiärer	-6 238	-662	-6 210	-3 690	-1 914	-5 625	-397	-6 933	-10 988	-2 180	-694	0	-45 530
	(R1J) Övriga intäkter	-9 847	-21 974	-6 885	-7 898	-11 751	-2 537	-23 219	-4 654	-10 353	-5 390	-528 125	0	-632 633
	(R1L) Finansiella intäkter	-13	-365	-12	-5	-16	-21	-52	-12	-47	-10	-2 407	0	-2 960
	(R1) Intäkter	-319 859	-189 669	-179 733	-200 002	-33 793	-192 857	-180 771	-297 829	-393 171	-96 149	-519 173	156 976	-2 446 032
(R2) Kostnader	(R2B) Personalkostnader	175 715	88 588	102 444	91 844	50 477	114 839	95 456	160 405	212 999	53 007	190 246	1 950	1 337 971
	(R2D) Lokalkostnader	40 933	17 745	26 682	24 874	18 454	18 942	24 390	38 899	46 846	14 421	472 382	0	744 568
	(R2F) Resor och traktamenten	10 279	2 869	3 656	4 742	1 262	7 807	4 281	8 075	10 619	1 374	6 570	0	61 535
	(R2H) Utrustning exkl avskr	2 406	6 823	3 740	2 448	1 184	2 913	14 544	4 588	4 547	699	8 411	0	52 304
	(R2J) Konsulttjänster	22 496	4 625	3 798	9 735	3 862	4 314	3 273	11 896	15 323	4 323	34 261	-128	117 778
	(R2L) Drift och övrigt	14 510	41 312	9 686	6 815	22 769	8 108	11 140	11 207	14 809	2 924	75 051	-1 461	216 868
	(R2N) Täckningsbidrag KTH	36 806	19 811	22 331	19 677	-60 923	24 185	20 678	34 209	47 071	11 547	-175 391	0	0
	(R2P) Täckningsbidrag Skola	0	11	0	0	0	0	0	0	0	0	-11	0	0
	(R2R) Täckningsbidrag Avdelning	0	0	0	0	0	0	0	0	0	0	0	0	0
	(R2T) Särskilt Täckningsbidrag GRU KTH	12 441	867	3 264	5 517	828	2 309	3 954	11 441	12 288	4 091	-57 000	0	0
	(R2V) Avskrivningar	4 529	13 828	7 364	24 874	834	2 513	9 881	6 306	11 611	5 775	27 313	0	114 826
	(R2X) Finansiella kostnader	50	283	36	5	31	16	51	24	58	9	3 417	0	3 979
	(R2) Kostnader	320 164	196 762	183 001	190 531	38 778	185 946	187 647	287 050	376 171	98 168	585 248	360	2 649 829
	(R3) Transfererier	(R3B) Medel för transfereringar	-9 192	-5 596	-6 086	-1 996	-38	-4 607	-6 092	-11 405	-11 010	-1 715	-172 502	-156 976
(R3D) Transfereringar		9 192	5 596	6 086	1 996	38	4 607	6 092	11 405	11 010	1 715	172 502	0	230 241
(R3) Transfereringar		0	0	0	0	0	0	0	0	0	0	0	-156 976	-156 976
(R4) Årets kapita	(R4B) Årets kapitalförändring	-305	-7 093	-3 268	9 471	-4 985	6 912	-6 876	10 779	17 000	-2 019	-66 075	46 460	0
	(R4) Årets kapitalförändring	-305	-7 093	-3 268	9 471	-4 985	6 912	-6 876	10 779	17 000	-2 019	-66 075	46 460	0
Resultaträkning	0	0	0	0	0	0	0	0	0	0	0	0	46 820	46 821



Utfall CHE vt 2016

Belopp (Tkr)		Januari	Februari	Mars	April	Maj	Juni	Summa
(R1) Intäkter	(R1B) GRU-anslag	-5 667	-4 501	-4 885	-5 992	-4 523	-7 900	-33 469
	(R1D) FoFu-anslag	-8 866	-8 642	-8 514	-8 560	-9 618	-8 797	-52 997
	(R1F) Bidrag fr externa finansiärer	9 107	-31 704	-15 262	-11 579	-12 029	-18 694	-80 161
	(R1H) Uppdrag fr externa finansiärer	-470	-1 050	-1 083	-626	-1 261	-1 721	-6 210
	(R1J) Övriga intäkter	130	-1 406	-965	-712	-1 651	-2 282	-6 885
	(R1L) Finansiella intäkter	0	-1	-9	-1	0	-1	-12
	(R1) Intäkter	-5 765	-47 303	-30 717	-27 471	-29 082	-39 394	-179 733
(R2) Kostnader	(R2B) Personalkostnader	16 772	17 877	16 566	17 412	16 789	17 028	102 444
	(R2D) Lokalkostnader	4 149	4 519	4 286	4 455	4 919	4 353	26 682
	(R2F) Resor och traktamenten	433	623	482	887	355	877	3 656
	(R2H) Utrustning exkl avskr	278	494	731	397	615	1 224	3 740
	(R2J) Konsulttjänster	298	780	461	146	336	1 776	3 798
	(R2L) Drift och övrigt	1 190	1 358	1 988	1 342	1 406	2 403	9 686
	(R2N) Täckningsbidrag KTH	3 699	3 934	3 697	3 720	3 636	3 645	22 331
	(R2P) Täckningsbidrag Skola	0	0	0	0	0	0	0
	(R2R) Täckningsbidrag Avdelning	0	0	0	0	0	0	0
	(R2T) Särskilt Täckningsbidrag GRU KTH	544	544	544	544	544	544	3 264
	(R2V) Avskrivningar	1 271	1 219	1 227	1 218	1 218	1 210	7 364
	(R2X) Finansiella kostnader	2	4	17	2	6	4	36
	(R2) Kostnader	28 637	31 352	29 999	30 124	29 825	33 064	183 001
	(R3) Transfereringar	(R3B) Medel för transfereringar	-133	-251	-1 552	-1 522	-1 766	-862
(R3D) Transfereringar		269	115	1 552	1 522	1 766	862	6 086
(R3) Transfereringar		136	-136	0	0	0	0	0
(R4) Årets kapitalförändring	(R4B) Årets kapitalförändring	-2 023	-4 898	718	-2 653	-742	6 330	-3 268
	(R4) Årets kapitalförändring	-2 023	-4 898	718	-2 653	-742	6 330	-3 268



Lönekostnad per månad CHE

Belopp (Tkr)		(R2BB) Lönekostnader	(TB-grund)
2015	Januari	16 364	
	Februari	16 354	
	Mars	16 124	
	April	16 728	
	Maj	19 339	
	Juni	16 830	
	Juli	17 304	
	Augusti	17 163	136 206
	September	17 101	
	Oktober	16 552	
	November	17 725	
	December	18 244	
2015	205 828		
2016	Januari	16 591	
	Februari	16 342	
	Mars	16 008	
	April	16 334	
	Maj	16 087	
	Juni	15 731	
	Juli	16 099	
	Augusti	16 217	
2016	129 409	129 409	
Summa	335 236		
2016-08-22	- 1 -	08.54.53	-6 797

Greenhouse Labs

Resultaträkning - Belopp (Tkr)		2010	2011	2012	2013	2014	2015	2016*	Summa
(R1) Intäkter	(R1B) GRU-anslag			-300	-300	-300			-900
	(R1D) FoFu-anslag	-2 835	-1 276	-2 241	-778	-96			-7 225
	(R1F) Bidrag fr externa finansiärer			-184	-312	-149	-17	-139	-801
	(R1J) Övriga intäkter			-344	-2 549	-3 101	-3 711	-2 896	-12 601
	(R1L) Finansiella intäkter			-16					-16
	(R1) Intäkter	-2 835	-1 276	-3 085	-3 939	-3 646	-3 728	-3 034	-21 542
(R2) Kostnader	(R2B) Personalkostnader	207	387	236	314	446	325	139	2 056
	(R2D) Lokalkostnader		16	2 182	3 281	3 321	3 372	2 141	14 312
	(R2F) Resor och traktamenten	6	4	44	2	0			55
	(R2H) Utrustning exkl avskr		16	402	54	94	99	45	710
	(R2J) Konsulttjänster		285	18		2	20	2	326
	(R2L) Drift och övrigt	1	26	874	240	148	184	96	1 569
	(R2N) Täckningsbidrag KTH	53	93	50	66	99	70	31	462
	(R2P) Täckningsbidrag Skola	19	28	16	23	32	26	12	156
	(R2V) Avskrivningar			486	993	1 117	1 043	698	4 336
	(R2X) Finansiella kostnader			25	49	28			102
	(R2) Kostnader	285	855	4 333	5 022	5 288	5 139	3 163	24 085
(R4) Årets kapitalförändring	(R4B) Årets kapitalförändring	2 550	421	-1 249	-1 084	-1 642	-1 411	-119	-2 533
	(R4) Årets kapitalförändring	2 550	421	-1 249	-1 084	-1 642	-1 411	-119	-2 533
Balansräkning - Belopp (Tkr) (vissa poster)		2010	2011	2012	2013	2014	2015	2016*	
(B1B) Anläggningstillgångar - restvärde				8 662	7 995	6 877	5 835	5 137	
(B2B) Myndighetskapital från föreg. år (omvänt tecken)		667	3 217	3 638	2 389	1 306	-336	-1 747	
(B2D) Myndighetskapital årets kapitalförändring (omvänt tecken)		2 550	421	-1 249	-1 084	-1 642	-1 411	-119	
Saldo myndighetskapital (- = underskott)		3 217	3 638	2 389	1 306	-336	-1 747	-1 866	

* År 2016 januari-augusti

Skolan kommer att få ett extra stöd från UF på 429 tkr per år 2017-2019 totalt 1 287 tkr



Åtgärder och förbättrade rutiner för att säkerställa en bättre ekonomi på CHE-skolan – minskad belastning på FoFu

1. Ekonom går igenom gruppens personer på FoFu och ser på möjligheter att istället använda externa medel som finansiering av lönedelen



Påverkar resultatet direkt



Åtgärder och förbättrade rutiner för att säkerställa en bättre ekonomi på CHE-skolan - doktorander

3. För doktorander förlängs anställningen i regel till och med den månad i vilken disputationen sker.